

UDKAST TIL

SUPPLERENDE AFGRÆNSNINGSNOTAT

**MILJØVURDERING AF LOKALPLAN 1200 OG
KOMMUNEPLANTILLÆG 21-19, SAMT**

**MILJØKONSEKVENSVURDERING AF DET
KONKRETE PROJEKT FOR**

**- SOLCELLEANLÆG VED WEDELSLUND,
BATTERIANLÆG**

Skanderborg Kommune

7. oktober 2025

INDHOLD

| | | |
|-----|---|----|
| 1 | Indledning | 3 |
| 1.1 | Proces | 4 |
| 1.2 | Høring af offentligheden og berørte myndigheder | 5 |
| 2 | Beskrivelse af projekt og planforslag | 7 |
| 2.1 | Beskrivelse af plan- og projektområdet | 8 |
| 2.2 | Forhold til eksisterende planlægning | 10 |
| 3 | Afgrænsning af miljøvurderingen | 17 |
| 3.1 | Krav til miljørapportens indhold | 17 |
| 3.2 | Krav til miljøkonsekvensrapportens indhold | 18 |
| 3.3 | Miljøvurderingens samlede indhold | 19 |
| 3.4 | Sandsynlige væsentlige miljøpåvirkninger | 20 |
| 4 | Metode til miljøvurderingen | 36 |
| 4.1 | Vurderingskriterier og databehov | 36 |
| 5 | Alternativer, herunder 0-alternativet | 40 |
| 5.1 | 0-alternativet for planlægningen | 40 |
| 5.2 | 0-alternativet for det konkrete projekt | 40 |
| 5.3 | Miljøredegørelsens 0-alternativer | 40 |

1 Indledning

Projektudvikler ADA Green Energy ønsker at muliggøre opstilling af et solcelleanlæg til strømproduktion mellem Skjørring og Sjelle i Skanderborg Kommune. I processen har byherre besluttet, at projektet ligeledes skal omfatte et batterianlæg, hvorfor der er udarbejdet dette supplerede afgrænsningsnotat. Skanderborg Kommune har, på baggrund af ansøgning fra ADA Green Energy, igangsat udarbejdelse af plangrundlag for opførelse af et solcelleanlæg mellem Skjørring og Sjelle.

Både plangrundlaget og projektet er omfattet af miljøvurderingsloven og kræver udarbejdelse af en miljøvurdering for at belyse de miljømæssige konsekvenser ved realisering af plan og projekt.

Skanderborg Kommune har ansvaret for miljøvurdering af plangrundlaget (SMV) og projektudvikler Ada Green Energy har ansvaret for udarbejdelsen af en miljøkonsekvensrapport af projektet (VVM).

Skanderborg Kommune har myndighedskompetencen i sagen, og ønsker, at miljøvurderingen af planerne og miljøvurderingen af selve projektet slås sammen i én rapport, som skal belyse de miljømæssige konsekvenser af både planerne og projektet.

Forud for udarbejdelsen af miljørapport og miljøkonsekvensrapport skal myndigheden, som i dette tilfælde er Skanderborg Kommune, afgrænse omfanget af miljøvurderingens og miljøkonsekvensvurderingens indhold.

Afgrænsningen for miljøvurdering af solcelleanlægget har været i høring, og byherre har efterfølgende ansøgt om ændring af projektet med tilføjelse af batterianlæg. Skanderborg kommune ønsker at imødekomme denne ændring og inkluderer batterianlægget i plangrundlag og miljøvurdering.

Dette dokument er dermed en supplerende afgrænsning, der kun omfatter batterianlægget.

Batterianlægget som vil blive vurderet sammen med solcelleparken i miljørapporten og miljøkonsekvensrapporten, efterfølgende refereret til som "miljøredegørelsen".

Efter afgrænsningsnotatet for batterianlægget har været i høring, vil de to afgrænsningsnotater blive skrevet sammen til ét notat.

Afgrænsningsnotatet er et teknisk notat, som er udarbejdet primært til høring af berørte myndigheder, på baggrund af oplysninger, som projektudvikler har indleveret sammen med ansøgningsmaterialet og myndighedens kendskab til miljøforhold og miljøpåvirkninger.

Afgrænsningen af omfang og detaljeringsgrad for miljøredegørelsen er udarbejdet i medfør af Miljøvurderingslovens § 11 (Miljøvurdering af planer) og Miljøvurderingslovens § 23 (Miljøvurdering af konkrete projekter).

1.1 Proces

Plangrundlaget er omfattet af krav om miljøvurdering jf. § 8, stk. 1, i miljøvurderingsloven. Skanderborg Kommune har igangsat tilvejebringelse af det nødvendige plangrundlag og gennemfører den tilhørende miljøvurderingsproces for plangrundlag og projekt. Det betyder, at der skal gennemføres en miljøvurdering af forslag til lokalplan 1200 og kommuneplantillæg 21-19 for Solcelleanlæg ved Wedelslund, ved udarbejdelsen af en miljørapport. Forslaget til lokalplan 1200 og kommuneplantillæg 21-19 kommer til at indebære både solcelleparken og batterianlægget.

ADA Green Energy har anmeldt projektet i henhold til miljøvurderingslovens afsnit III – miljøvurdering af projekter (VVM). Bygherre har i august 2025 indsendt en tilrettet ansøgning, hvor batterianlægget er medtaget. I ansøgningen er der anmodet om, at projektet skal undergå en miljøvurdering jf. miljøvurderingslovens § 19, stk. 4. Det betyder, at der skal gennemføres en vurdering af projektets indvirkning på miljøet og at projektudvikler skal udarbejde en miljøkonsekvensrapport hertil. Dernæst skal Skanderborg Kommune, på baggrund af vurderingerne i miljøkonsekvensrapporten, meddele § 25-tilladelse til projektet, i henhold til miljøvurderingslovens § 15, stk. 1, nr. 3, inden projektet må påbegyndes.

Miljøkonsekvensrapporten skal som minimum indeholde de oplysninger, der er listet i miljøvurderingslovens § 20, stk. 2, men omfanget og detaljeringsgraden af de oplysninger og beskrivelser, som projektudvikleren skal fremlægge i rapporten, fastsættes af miljømyndigheden i en afgrænsningsudtalelse jf. miljøvurderingslovens § 23, som fremsendes til projektudvikler. Dette afgrænsningsnotat fungerer således også som afgrænsningsudtalelse om miljøkonsekvensrapportens indhold for batterianlægget.

Inden Skanderborg Kommune, som er miljømyndighed på sagen, kan udarbejde den endelige afgrænsning af miljøvurderingen, skal berørte myndigheder og offentligheden høres herom, jf. miljøvurderingslovens § 32, stk. 3, nr. 2, og § 35, stk. 3, nr. 2.

Efter den supplerede høring af batterianlægget, skrives de to afgrænsningsnotater sammen til ét dokument.

På baggrund af det endelige afgrænsningsnotat udarbejdes således miljørapport (miljøvurdering af planerne) og miljøkonsekvensrapport (miljøvurdering af projektet) som én samlet rapport, som skal belyse de miljømæssige konsekvenser af både planerne og projektet.

På baggrund af miljøvurderingen af projektet udarbejder Skanderborg Kommune et udkast til § 25-tilladelse for projektet. Det er i § 25-tilladelsen, at Skanderborg Kommune kan stille krav og vilkår til projektet, som projektudvikler/bygherre skal opfylde, når dette etableres. Tilladelsen giver projektudvikler tilladelse til at etablere projektet.

Planforslag, miljøredegørelse (miljøvurderinger af planer og projekt) samt udkast til § 25-tilladelse skal efter udarbejdelsen politisk godkendes i Byrådet, hvorefter dette sendes i offentlig høring i henhold til miljøvurderingslovens § 32 stk. 3, nr. 3, og § 35, stk. 3, nr. 3.

Følgende udarbejdede materialer udsendes i offentlig høring:

- Forslag til lokalplan nr. 1200 for Solcelleanlæg ved Wedelslund,
- Forslag til kommuneplantillæg 21-19 for Solcelleanlæg ved Wedelslund,
- Miljøredegørelsen - Den samlede rapport for miljøvurdering af planlægning og projekt,
- Projektudviklers projektansøgning, og
- Skanderborg Kommunes udkast til § 25-tilladelse til projektet.

Formålet med den offentlige høring, er at offentligheden og berørte myndigheder får mulighed for at udtale sig om planlægningen og projektet.

På baggrund af den offentlige høring, udarbejder myndigheden en sammenfattende redegørelse for planlægningen i henhold til miljøvurderingslovens § 13, stk. 2.

Planlægning og sammenfattende redegørelse skal politisk behandles, hvorved det besluttes om planerne skal endeligt vedtages. Samtidig tages stilling til eventuelle krav om overvågning af planlægningens miljømæssige konsekvenser, et såkaldt overvågningsprogram. Den endeligt vedtagne plan, miljørapporten, den sammenfattende redegørelse samt klageregler og frist herfor, offentliggøres dernæst af Skanderborg Kommune, og fremsendes til de berørte myndigheder jf. miljøvurderingslovens § 34.

På baggrund af projektudviklerens ansøgning, miljøvurdering af projektet, eventuelle supplerende oplysninger og resultatet af de høringer, der er foretaget træffer Skanderborg Kommune afgørelse om tilladelse til projektet kan imødekommes i henhold til miljøvurderingslovens § 25. Når der er truffet afgørelse, offentliggøres indholdet af denne samt eventuelle betingelser der er knyttet hertil i henhold til miljøvurderingslovens § 37 stk. 1. Hvis en afgørelse om §25-tilladelse ikke er udnyttet inden 3 år efter den er meddelt, eller ikke er udnyttet i 3 på hinanden efterfølgende år, bortfalder denne jf. miljøvurderingslovens § 39.

1.2 Høring af offentligheden og berørte myndigheder

Afgræsningsnotatet for solcelleanlægget har tidligere været i offentlig høring i perioden 6. februar til 6. marts 2025 og fra den 28. marts til den 30. april 2025. Høringssvar til solcelleanlægget vil blive håndteret og medtaget i den videre proces.

Denne afgrænsning omhandler det batterianlæg, der kommer til at være teknisk forbundet med solcelleanlægget og ligger indenfor det samme geografiske område, som er lagt ud til solcelleparken.

Forud for afgrænsningen af miljøvurderingen og miljøkonsekvensvurderingens indhold, skal Skanderborg Kommune gennemføre en høring af offentligheden og berørte myndigheder jf. miljøvurderingslovens § 32, stk. 3, nr. 2, og § 35, stk. 3, nr. 2.

Den supplerende afgrænsning for batterianlægget vil være i offentlig høring i perioden 8. oktober 2025 – 22. oktober 2025.

Efter høringsfasen vil denne afgrænsning og afgrænsningen for solcelleparken blive skrevet sammen.

Skanderborg Kommune har vurderet af følgende er berørte myndigheder, som skal høres:

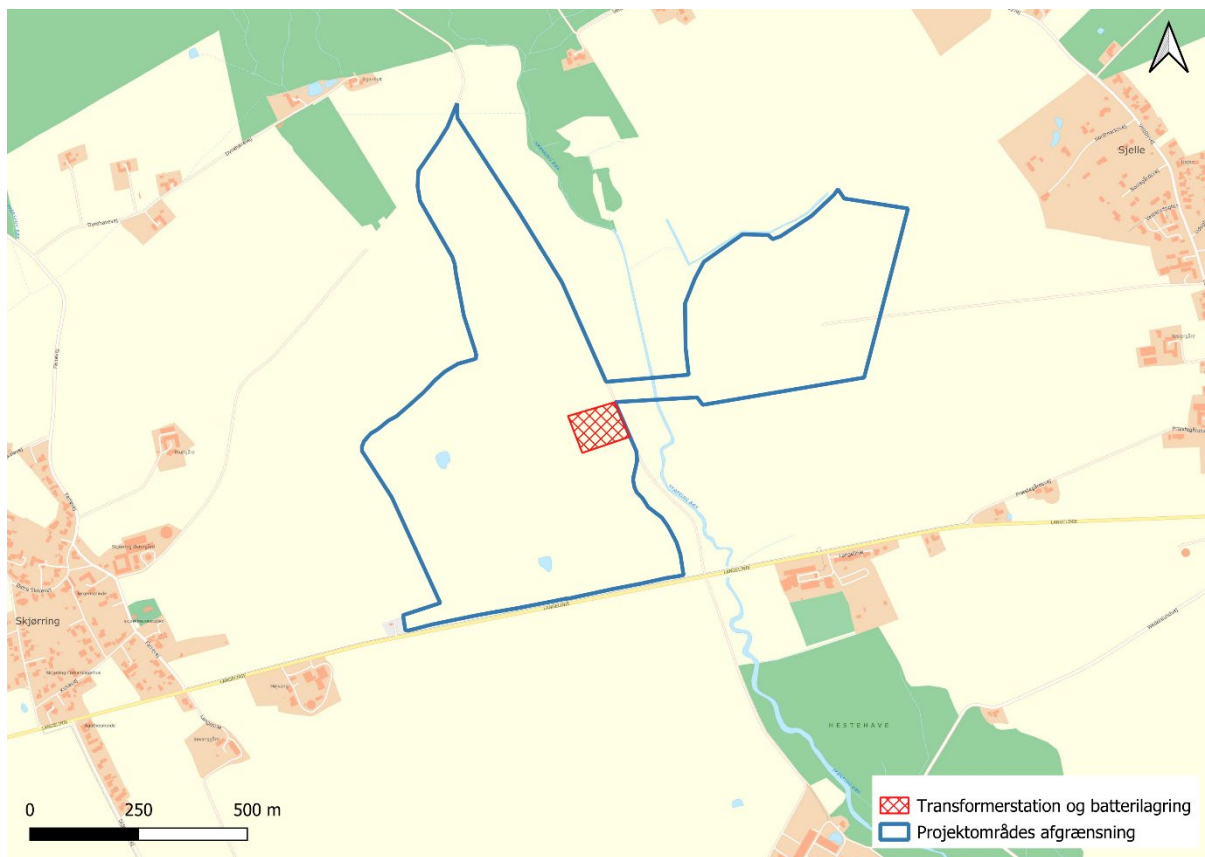
- Miljøstyrelsen – Miljø-, natur og landskabsforhold
- Styrelsen for Grøn Arealomlægning og Vandmiljø
- Plan og Landdistriktsstyrelsen
- Slots- og Kulturstyrelsen – Fredede og bevaringsværdige bygninger, beskyttede diger
- Stiftsøvrigheden – Kirkeomgivelser
- Trafikstyrelsen – Luftfartsforhold
- Energistyrelsen – Netinfrastruktur
- Energinet
- Naturstyrelsen Søhøjlandet – Naturforhold i øvrigt
- Forsvarets Ejendomsstyrelse – Forsvarets interesser
- Skanderborg Kommune, Natur og Miljø – diverse miljøforhold
- Galten Vandværk – Indvindingsopland
- Sjelle Vandværk – Indvindingsopland
- Skanderborg Museet – Fortidsminder
- Skanderborg Forsyning – Forsyning
- Renosyd – Renovation
- Dinel– Forsyning
- Danmarks naturfredningsforening – diverse naturforhold
- Dansk Ornitologisk Forening – fuglebeskyttelse
- Friluftsrådet – friluftinteresser

2 Beskrivelse af projekt og planforslag

ADA Green Energy ønsker at tilføje muligheden for etableringen af et batterianlæg (BESS – Battery Energy Storage System) til plangrundlaget for Wedelslund Solcellepark.

Et BESS anlæg skal lagre energien fra solcellerne, i perioder hvor produktionen fra anlægget er høj, men behovet/forbruget på nettet er lavt. Batterierne kan ligeledes lagre energi fra nettet f.eks. på en blæsende nat med høj produktion fra vind og lavt forbrug. Dermed hjælper BESS anlægget med at skabe balance i elnettet og sikre mere stabile elpriser for forbrugerne, samtidig med at produktionsøkonomien forbedres for det samlede anlæg.

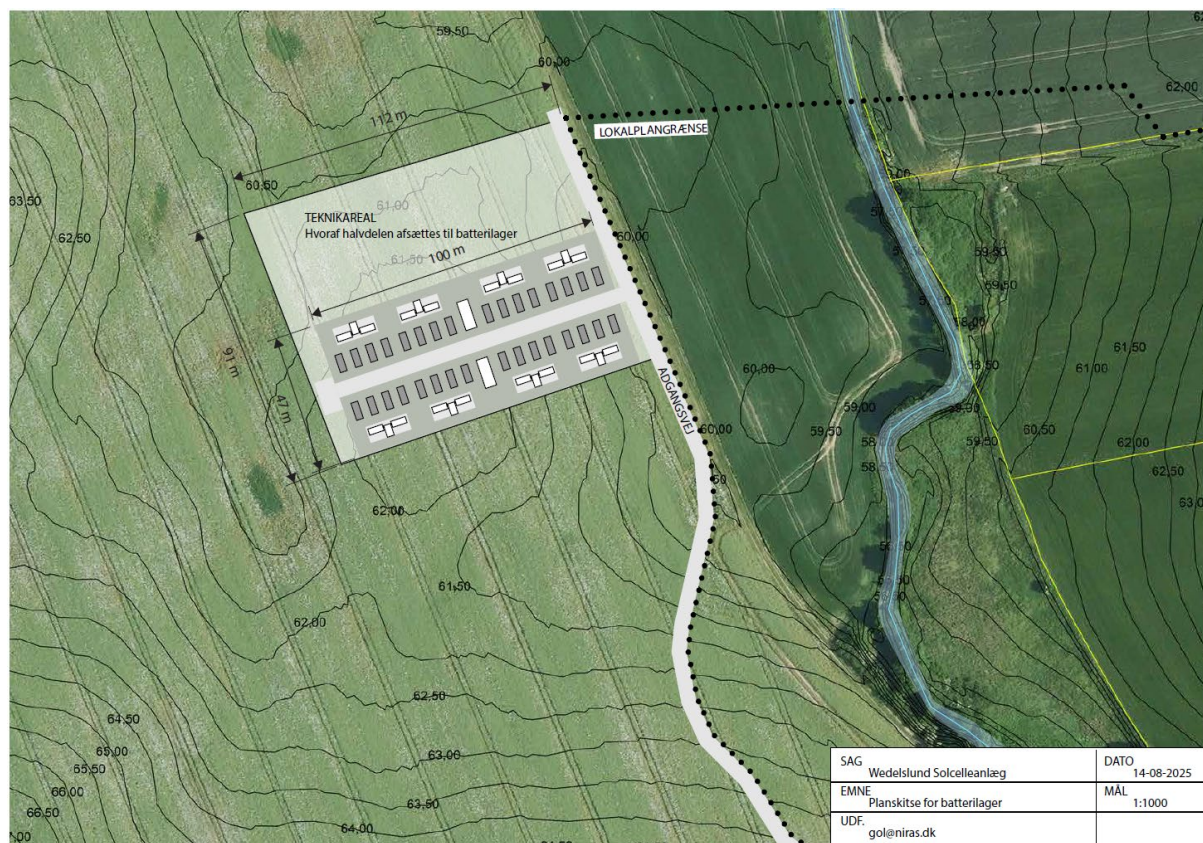
Batterianlægget placeres centralt inden for solcelleområdet sammen med de centrale teknikbygninger til solcelleparken. Den forventede placering af batterianlægget inden for solcelleområdet fremgår af nedenstående kort. Der kan ske justeringer af placeringen i lokalplan- og miljøvurderingsprocessen.



Et BESS anlæg er bygget op i containermoduler og består af battericontainere, der lagrer strømmen, inverteranlæg, der omdanner fra jævnstrøm til vekselstrøm og en transformer der tilpasser spændingen før strømmen ledes ud på nettet. Transformeren vil være fælles for både den strøm der leveres direkte fra solcellerne og for den del der leveres via batterianlægget.

Batterierne kommer til at være bygget ind i standard 20 fods containere (6,1 x 2,4 x 2,6 m L x B x H) sammen med beskyttelsessystemer. Batterierne skal forbindes til en inverter, der konverterer strømmen. Konverteringssystemet vil enten være bygget ind i en standard 20 fods containerramme, eller placeret på mindre særskilte rammer.

En illustration af hvordan batterianlægget kan indrettes fremgår herunder.

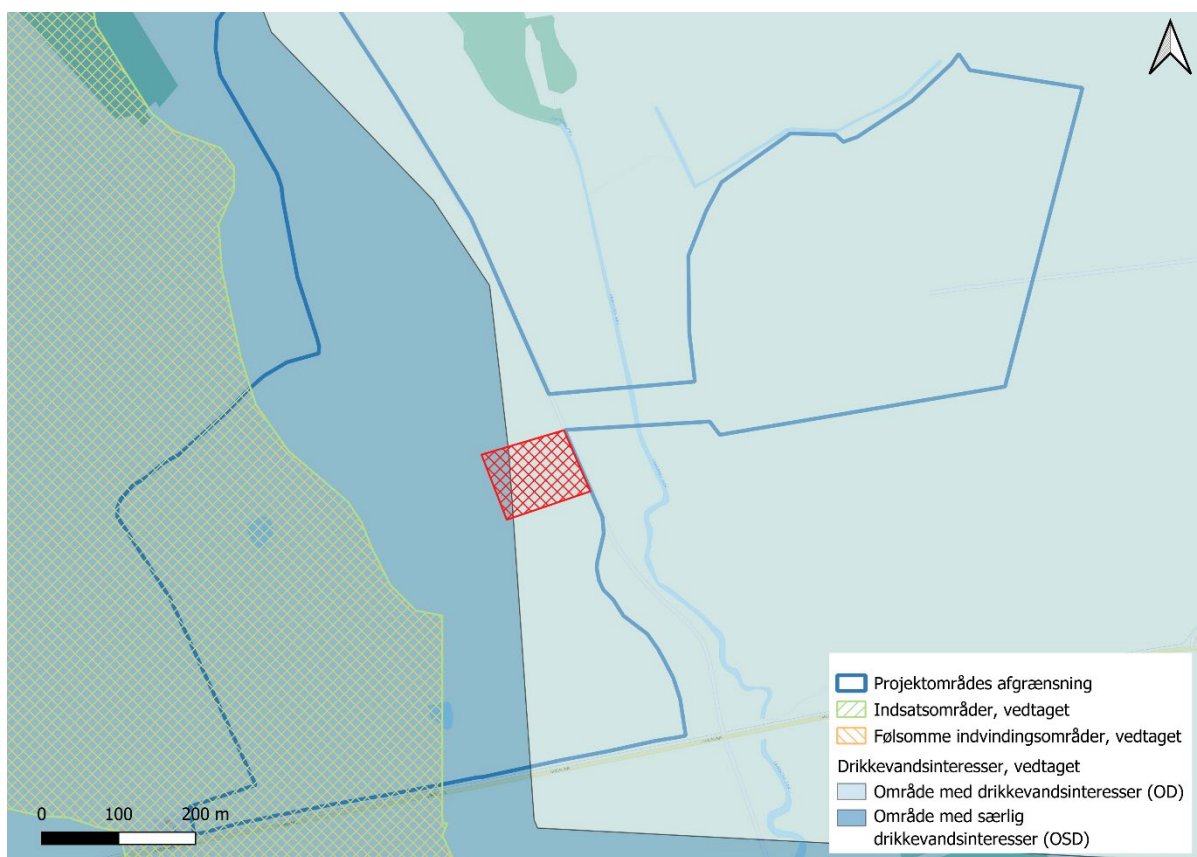


2.1 Beskrivelse af plan- og projektområdet

Området til batterianlæg er en del af det plan- og projektområde til solcelleparken, der har været udsendt i forhøring.

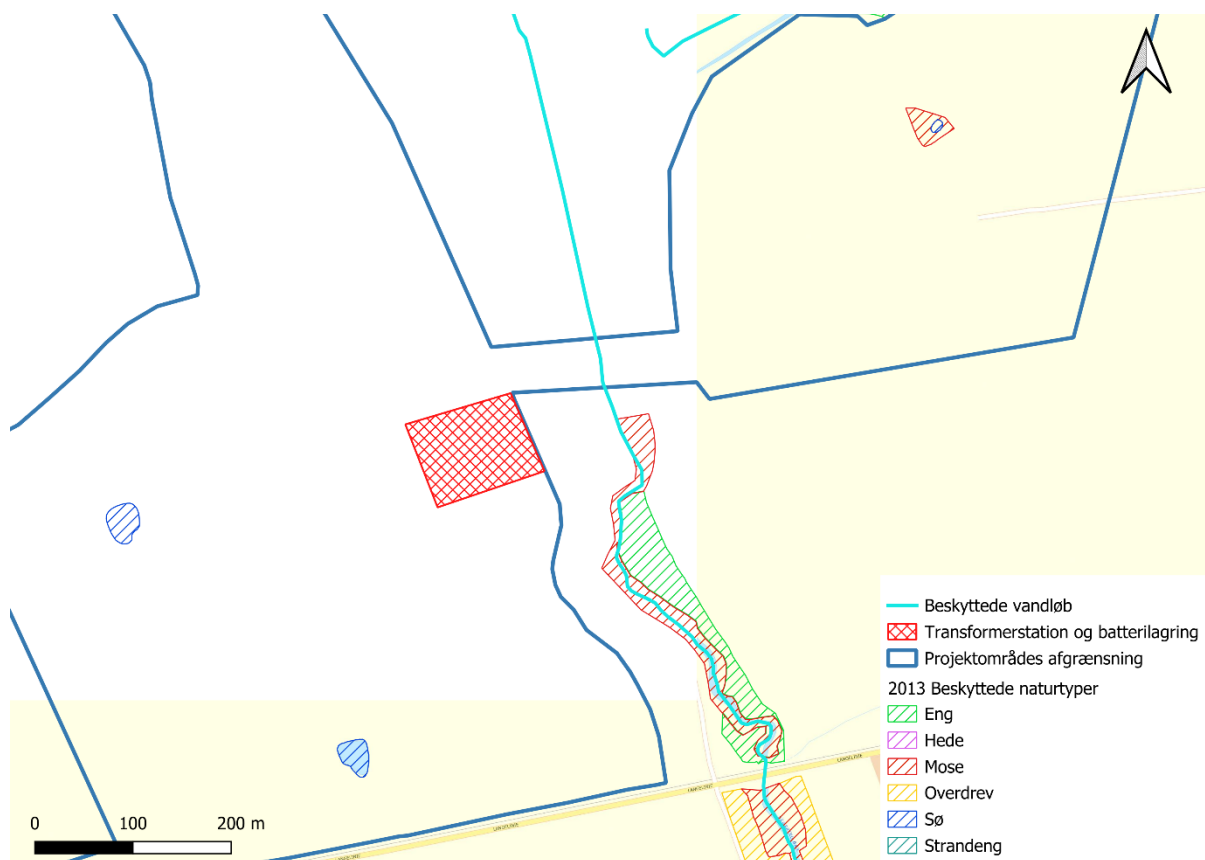
Området til batterianlæg ligger indenfor matrikel nr. 1f Vedelsund Hgd., Sjelle og består af et landbrugsareal, der ligger i landzone. Arealet til batterianlæg skal ligge inden for et område på omkring 10.000 m² sammen med centrale tekniske bygninger til solcelleparken.

Området til batterianlæg ligger primært indenfor et område med drikkevandsinteresse (OD), dog krydser den vestlige side af arealet udpeget til anlæg ind over et område, der er udpeget til område med særlige drikkevandsinteresser (OSD). Ca. 180 m vest for arealet udpeget til batterianlægget ligger et nitratfølsomt indvindingsområde.



Figur 2.1 Oversigtskort der viser foreløbig område til batterianlæg og tekniske bygninger. På kortet vises de drikkevandsinteresser, følsomme indvindingsområder og indsatsområder.

Arealet til batterianlæg krydser ikke indover nogen §3 beskyttede naturtyper, men der ligger dog et §3 beskyttede vandløb ca. 80 m øst for batterianlægget. Det beskyttede vandløb er forbundet med en §3 beskyttet mose og eng. Yderligere, er der to §3 beskyttede søer ca. 280 m vest for batterianlæggets areal.



Figur 2.2 Oversigtskort der viser foreløbig område til batterianlæg og tekniske bygninger. På kortet vises de nærliggende §3 beskyttede naturtyper.

2.2 Forhold til eksisterende planlægning

Batterianlægget er en del af det plan- og projektområde, der omfatter solcelleparken. Der er allerede udsendt en afgrænsning om solcelleparken, hvori afgrænsningen for batterianlægget er et tillæg til solcelleparkens afgrænsning. Disse to afgrænsninger vil blive samlet til en afgrænsning når de begge har været igennem høring. Tilføjelse af et batterianlæg ændrer ikke på den relevante planlægning, der blev fremhævet i den tidligere afgrænsning. Derfor er indholdet i følgende tekst lig med teksten i afgrænsningen for solcelleparken. Dog er afsnit om lavbundsarealer slettet, da det ikke er relevant for batterianlægget.

2.2.1 Forhold til landsplanlægning

Som led i miljøvurderingen vil det blive vurderet om planlægningen kan være i strid med andre statslige planer, strategier og handlingsplaner. Følgende kan være relevante:

Natura2000:

I medfør af miljømålsloven¹ er der i Natura 2000-planer 2016-2021 fastsat udpegningsgrundlag, beskyttelsesniveau og målsætninger for Natura 2000-områderne.

I henhold til habitatdirektivet må der ikke gennemføres planer eller projekter, der kan beskadige eller ødelægge yngle- eller rasteområder for visse arter (bilag IV-arter).

Nærmeste Natura 2000-område er habitatområde nr. 232 Lillering Skov, Stjær Skov, Tåstrup Sø og Tåstrup Mose, der ligger ca. 6 km fra batterianlægget.

Der må ikke træffes afgørelser, der kan medføre forringelser af naturtyper, levesteder for arterne, eller forstyrrelser, der har betydelige konsekvenser for de arter, som de internationale naturbeskyttelsesområder er udpeget for.

Ved lokalplanlægning skal der laves en vurdering af om gennemførelsen af planen vil indebære en beskadigelse eller ødelæggelse af de strengt beskyttede bilag IV-dyrearters yngle eller rasteområder, eller om der vil ske en ødelæggelse af bilag IV-plantearter i alle livsstadier.

Forhold omkring naturinteresser belyses yderligere i miljøredegørelsen.

2.2.2 Forhold til regionale planer

Region Midtjyllands Udviklingsstrategi 2019 – 2030 fremsætter mål og indsatser for den grønne omstilling. Der fremsættes ikkenogen konkrete tiltag for batterianlægget, som måtte have indflydelse på projektet.

Nærmeste råstofområde er Kalbygård og er beliggende ca. 8,5 km. vest for batterianlægget.

2.2.3 Forhold til Kommuneplan 2025-2036

Plan- og projektområdet er omfattet af en række retningslinjer i forslag til Kommuneplan 25, som forventes vedtaget i december 2025. Disse er nævnt nedenfor.

1.4.2 Kulturmiljøer

- Bevaringsværdige kulturmiljøer er udpeget på kort.
- Inden for de udpegede bevaringsværdige kulturmiljøer skal der tages særligt hensyn til beskyttelsen af de kulturhistoriske værdier. Der må derfor normalt ikke opføres byggeri eller etableres anlæg, som ødelægger eller i væsentlig grad forstyrrer oplevelsen eller kvaliteten af de kulturhistoriske værdier.
- Ved byggeri, anlægsarbejder, klimatilpasningsløsninger og andre indgreb i de udpegede bevaringsværdige kulturmiljøer skal der tages særligt hensyn til de bevaringsværdige kulturhistoriske værdier og sammenhænge.

¹ LBK nr. 692 af 26. maj 2023 om miljømål m.v. for internationale naturbeskyttelsesområder (Miljømålsloven).

- Uden for de udpegede kulturmiljøer kan der findes kulturhistoriske spor eller kulturhistoriske bevaringsværdier, der skal tages særlige hensyn til.

Der skal i miljøredegørelsen foretages en vurdering af den visuelle påvirkning på det åbne landskab og landskabet samlet set, hvoraf den visuelle påvirkning af det kulturhistoriske område, som knytter sig til Wedelslund herregård, skal vurderes.

4.1.1 Naturbeskyttelsesområder

- Inden for Grønt Danmarkskort skal levesteder for vilde dyr og planter bevares og om muligt forbedres.
- Inddragelse af naturområder med særlige naturbeskyttelsesinteresser til formål, der kan forringe naturindholdet, skal så vidt muligt undgås. Der må f.eks. ikke etableres byggeri, veje og andre tekniske anlæg m.v., som kan forringe naturindholdet, heller ikke anlæg uden for områderne, som kan få indflydelse ind i områderne.
- Kommunalt ejede skove forvaltes i overensstemmelse med skovforvaltningsplan og med afsæt i en zonerings af skovene til hhv. rekreativ anvendelse og med områder, hvor biodiversitet er hovedformålet.
- I privatejede skove inden for Grønt Danmarkskort vil kommunen arbejde for at formidle viden, der kan bidrage til at fremme biodiversiteten i disse.
- I det åbne land skal klimaløsninger i videst muligt omfang bidrage til at forøge natur- og vandkvaliteten og dermed biodiversiteten. Sårbar eller sjælden natur skal så vidt muligt sikres mod oversvømmelse, der kan skade området. Klimaløsningerne udformes, så recipienterne sikres hydraulisk og forureningsmæssigt, og de skal i størst muligt omfang skabe flere rekreative og landskabelige oplevelser.

I nærheden af det område hvor batterianlægget etableres findes der naturtyper som er beskyttede. Disse naturtyper friholdes for anlæg, og anlægget etableres således alene på landbrugsarealer der i dag er i omdrift.

4.1.2 Potentielle naturområder

- Potentielle naturområder er udpeget på kort.
- Arealer udpeget som potentielle naturområder skal så vidt muligt udgå af intensiv landbrugsmæssig drift, f.eks. ved at arealerne overgår til ekstensivt drevne naturarealer, vådområder eller skov.
- Inddragelse af potentielle naturområder til formål, som kan vanskeliggøre, at områderne på et senere tidspunkt udgår af intensiv landbrugsdrift, skal så vidt muligt undgås.
- Inddragelse af potentielle naturområder i lokalplanlægning af nye byområder er omfattet af retningslinje 1.2.6 om bynær natur og rekreative områder i nye byområder. Det fremgår bl.a. heraf, at områderne skal friholdes for bebyggelse, og der skal skabes sammenhæng med potentielle naturområder uden for
- lokalplanområdet.

Etableringen af batterianlægget vil betyde, at arealet omkring batterianlægget midlertidigt udtages fra intensiv landbrugsdrift. Derudover vil etablering af batterianlægget ikke medføre, at det senere bliver vanskeligt at udtage arealet fra intensiv landbrugsdrift.

4.1.3 Økologiske forbindelser

- Økologiske forbindelser er udpeget på kort.
- I de økologiske forbindelser skal dyr og planters naturlige bevægelsesveje styrkes. Ændringer i arealanvendelsen, bl.a. etablering af nye, større anlæg, må ikke i væsentlig grad forringe dyre- og plantelivets spredningsmuligheder.
- Ved byggeri, anlæg eller ombygning af veje, jernbaner eller lignende, der vil afskære en økologisk forbindelse, skal der stilles krav om tiltag, der sikrer hensynet til en mere sammenhængende natur, eller der skal etableres faunapassager, hvor der er behov for det.

4.1.4 Potentielle økologiske forbindelser

- Potentielle økologiske forbindelser er udpeget på kort.
- I de potentielle økologiske forbindelser skal dyr og planters naturlige bevægelsesveje styrkes. Ændringer i arealanvendelsen, bl.a. etablering af nye, større anlæg, må ikke i væsentlig grad forringe dyre- og plantelivets spredningsmuligheder

4.4.1 Landskabelige interesser (generel landskabelig interesse)

- I områder af generel landskabelig interesse skal ændret anvendelse, tekniske anlæg og byggeri indpasses, så karaktergivende landskabstræk opretholdes eller understøttes.
- Skovrejsning kan ske hvis det konkrete areals landskabsværdi ikke vurderes at være af væsentlig betydning for den pågældende landskabskarakter. Se mere i afsnittet nedenfor om landskabskarakter.

Batterianlægget vil medføre begrænsede ændringer af landskabets karakter, i det der ikke foretages terrænændringer. Anlægget vil dog være synligt fra større afstande, hvilket skal visualiseres.

4.4.2 Landskabskarakter

Det fremgår af retningslinjen, at området hvor batterianlægget placeres, er udpeget som Herskind Bølgede Morænelandskab. Området bør friholdes for nye større tekniske anlæg, som vil forstyrre områdets særlige vide udsigter. Mindre anlæg kan placeres i landskabet, såfremt de indpasses i terrænet.

Etableringen af batterianlægget forventes ikke at medføre væsentlige ændringer i landskabets karakter, da der ikke foretages terrænændringer eller lignende. For at reducere synligheden af batterianlægget etableres et plantebælte for at skjærme for indsigten til solcelleparken. Der skal redegøres for, hvordan batteridelen påvirker landskabet, som en del af belysning af den samlede landskabspåvirkning fra projektet.

4.4.4 Udsigter

- Områder med særlige udsigtsmuligheder er udpeget på kort, og skal friholdes for arealanvendelse, tekniske anlæg eller byggeri, der vil påvirke de særlige visuelle oplevelsesmuligheder og de visuelle sammenhænge i landskabet.

Etableringen af batterianlægget vil ikke medføre væsentlige ændringer i landskabets udsigtsmuligheder. Etablering af et plantebælte omkring solcelleparken vil bidrage til at skærme for indsigten til bl.a. batterianlægget men det kan også medføre en påvirkning på udsigtsmuligheden. Derfor vurderes emnet i miljøredegørelsen.

4.7.1 Særligt værdifulde landbrugsområder

- Særligt værdifulde landbrugsområder er udpeget på kort, og skal så vidt muligt anvendes til jordbrugsformål.
- De særlig værdifulde landbrugsområder kan kun inddrages til ikke-jordbrugsmæssige formål, hvis arealerne har begrænset betydning for jordbruget, eller hvis en samlet vurdering viser, at det er mest hensigtsmæssigt, at den givne anvendelse placeres i et særlig værdifuldt landbrugsområde.
- Ved udstykning, bebyggelse eller ændret anvendelse af arealer og bygninger skal der tages hensyn til de jordbrugsmæssige interesser.
- Mængden af levende hegn, vandhuller og andre småbiotoper af værdi for det vilde dyre- og planteliv bør opretholdes, og nye etableres, hvor det kan ske uden væsentlig gene for jordbrugsdriften.

Etablering af batterianlægget vil betyde, at arealet midlertidigt ikke kan benyttes til jordbrug. Når batterianlægget fjernes efter endt brug af solcelleanlægget, vil arealet igen kunne benyttes til jordbrugsformål.

5.1.3 Planlægning for nye større solcelleanlæg

- Solcelleanlæg skal placeres uden for negativområderne for større solcelleanlæg, som er vist på kort.
- I dialogområderne, som er vist på kort, vil Byrådet være interesseret i at gå i dialog med udviklere og lokalsamfund omkring konkrete solcelleprojekter. Udpegningen som dialogområde betyder ikke, at der med sikkerhed kan placeres solceller i området, da der skal foretages nærmere undersøgelser af de lokale forhold på den konkrete placering, og projekterne skal tilpasses stedets karakter.
- Solcellepaneler må være maksimalt 4 meter høje.
- Solcelleanlæg må ikke virke reflekterende mod omgivelserne. Solcellepanelernes overflade skal være antirefleksbehandlet.
- Anlæggene skal følge landskabets form og struktur.
- Afgrænsningen skal, så vidt muligt, følge eksisterende levende hegn, som kan fungere som visuel afskærmning.
- Solcelleanlæg skal afskærmes visuelt mod omgivelserne. Den afskærmende beplantning skal anlægges i mindst 5 meters bredde og mindst 3 rækker, og skal sikre et jævnt løvdække fra 0-5 meter i højden.
- Ny beplantning skal være sammensat af minimum 80 % hjemmehørende arter, der bidrager til størst mulig biodiversitet.
- Indenfor et anlæg skal solcellepaneler i samme sektion være ens og opstilles i lige rækker med samme retning.

- Anlæg over 50 hektar skal som udgangspunkt sektioneres.
- Anlæg skal respektere eksisterende forbindelser i landskabet og muliggøre nye forbindelser mellem landsbyer og/eller udflugtsmål.
- Anlæg skal muliggøre dyr og planters spredning i lokalområdet, evt. ved etablering af faunakorridorer.
- Ved planlægning af solcelleanlæg ved landsbyer, sommerhusområder og kolonihaveområder bør holdes en afstand på 150 meter. Hvis der planlægges for solcelleanlæg på flere sider af en landsby, skal afstanden øges betragteligt.
- Ved planlægning af solcelleanlæg ved fritliggende godkendte boliger på hhv. én, to og tre-fire sider af ejendommen, bør holdes en afstand på henholdsvis 150, 300 og 750 meter. Afstanden kan mindskes på baggrund af en konkret vurdering, herunder at ejer eller lejer er indforstået hermed.
- Udvikler skal, inden igangsætning af lokalplanlægning, redegøre for tilslutningen af solcelleanlægget til det kollektive elforsyningsnet eller anden afsætning af energiproduktionen fra solcelleanlægget.
- Arealet mellem rækkerne af paneler skal plejes, så natur, miljø og grundvand ikke skades. Det kan f.eks. ske ved slåning eller afgræsning med dyr.
- Det skal sikres, at anlæggene ikke afgiver skadelige stoffer til natur, miljø og grundvand.
- Anlæg skal nedtages senest et år efter endt produktion. Arealet skal tilbageføres til landbrugsformål eller udlægges til natur.

5.3.2 Arealudlæg til erhvervsformål i OSD og indvindingsoplande

- Områder med særlig drikkevandsinteresse (OSD) og indvindingsoplande til almene vandforsyninger uden for OSD skal så vidt muligt friholdes for virksomhedstyper og anlæg, der udgør en væsentlig fare for forurening af grundvandet.
- I sårbare OSD-områder kan der som udgangspunkt alene udlægges arealer til virksomhedstyper og anlæg i Grundvandsklasse A.
- I mindre sårbare OSD-områder kan der som udgangspunkt udlægges arealer til virksomhedstyper og anlæg i Grundvandsklasse A og B.
- I OSD og i indvindingsoplande til almene vandforsyninger uden for OSD kan der som udgangspunkt ikke udlægges arealer til virksomhedstyper og anlæg i Grundvandsklasse C.

Projektets påvirkning på grundvandet undersøges.

5.3.3 Grundvandsbeskyttelse i det åbne land

- Arealanvendelsen i det åbne land må ikke forringe hverken grundvandets kvalitet eller grundvandsdannelsen.
- Sårbare områder inden for områder med særlige drikkevandsinteresser (OSD), områder med målrettet grundvandsbeskyttelse og boringsnære beskyttelsesområder (BNBO) skal derfor så vidt muligt friholdes for virksomhedstyper og anlæg, der udgør en væsentlig fare for forurening af grundvandet.

Projektets påvirkning på grundvandet undersøges.

5.4.1 Klimatilpasning

- Oversvømmelsestruede områder er udpeget på kort.
- Ved udlæg af nye byområder skal det sikres, at områder, der er oversvømmelsestruede friholdes fra bebyggelse, og at der inden for de nye udlæg sikres tilstrækkelige arealer til lokal håndtering af regnvand. Ved lokalplanlægning skal der indarbejdes bestemmelser, som har til hensigt at forebygge oversvømmelse og erosion i lokalplanområdet, og hindre at der opstår større sandsynlighed for oversvømmelse og erosion uden for lokalplanområdet.
- Byfortætning, ændret anvendelse eller opførelse af særlige tekniske anlæg i eksisterende byområder må som udgangspunkt ikke ske på områder, der er oversvømmelsestruede eller give anledning til øget risiko for oversvømmelser og erosion uden for området.
- Ved ændret anvendelse i det åbne land skal områder, der er oversvømmelsestruede, friholdes fra bebyggelse. Det skal ved ændret anvendelse, herunder jordpåfyldning og anden terrænbearbejdning sikres, at der ikke opstår større sandsynlighed for oversvømmelse og erosion uden for ejendommen eller på arealer inden for ejendommen, som af naturmæssige hensyn ikke tåler øget vandbelastning.
- Ved anlæg af nye veje og stier og ved ændringer af eksisterende veje og stier skal det sikres, at anlæggene udformes, så de kan fungere som strømningsveje ved ekstremregn. Ved anlæg og ændring af parkeringspladser skal det sikres, at arealerne kan tilbageholde ekstremregn. Ved udformning af veje, stier og parkeringspladser, som del af en klima- og afværgeløsning, skal hensynet til tilgængelighed og sikkerhed vægtes højt.
- Ved ny planlægning skal større strømningsveje som udgangspunkt fastholdes.
- Tilbageholdelse/forsinkelse eller afledning af ekstremregn må ikke give anledning til forurening af grundvand eller udgøre en risiko i forhold til drikkevandsinteresserne
- Arealer til tilbageholdelse af ekstremregn skal indrettes, så de bidrager med arealer til rekreation, miljø- og naturmæssige forbedringer og øger områdernes æstetiske værdier.

Placering af battericontainere vil ikke medføre en risiko for større sandsynlighed for oversvømmelse eller erosion.

2.2.4 Gældende lokalplanlægning

Området er ikke omfattet af en lokalplan. Batterianlægget er en del af et større solcelleprojekt på ca. 59 ha. Af de 59 ha ligger batterianlægget inden for et område på ca. 10.000 m². Det fremgår af planlovens § 13, stk. 2, at der skal tilvejebringes en lokalplan, før der bl.a. gennemføres større bygge- eller anlægsarbejder. Desuden er der tale om, at anvendelsen af arealet skifter fra landbrugsdrift til solcellepark med et batterianlæg. Det er derfor nødvendigt, at der vedtages en lokalplan for området, som kan rumme de for projektet nødvendige tekniske anlæg.

3 Afgrænsning af miljøvurderingen

I miljøvurderingsloven er der krav om, at miljøvurderingen skal baseres på den sandsynlige væsentlige indvirkning inden for et bredt miljøbegreb, der omfatter følgende faktorer:

- Biologisk mangfoldighed, flora og fauna,
- befolkningen,
- menneskers sundhed,
- jordbund og jordarealer,
- vand,
- luft,
- klimatiske faktorer,
- materielle goder,
- landskab,
- kulturarv, herunder kirker og deres omgivelser, samt arkitektonisk og arkæologisk kulturarv,
- større menneske- og naturskabte katastroferisici og ulykker,
- ressourceeffektivitet, samt
- det indbyrdes forhold mellem disse faktorer.

Der tages udgangspunkt i de ovenstående faktorer, når miljøvurderingen skal afgrænses.

3.1 Krav til miljørapportens indhold

Miljøvurderingen af planlægningen indeholder en vurdering af den væsentlige indvirkning på de miljøforhold, der fastlægges som en følge af planlægningens gennemførelse, samt rimelige alternativer, under hensyn til planens mål og geografiske anvendelsesområde.

Da lokalplanen for Wedelslund Solcellepark er en såkaldt "projektlokalplan", vil størstedelen af indholdet i miljørapporten være sammenfaldende med indholdet i miljøkonsekvensvurderingen af projektet.

Miljørapporten skal kun indeholde de oplysninger, som med rimelighed kan forlanges med hensyntagen til den aktuelle viden og gængse vurderingsmetoder og til, hvor detaljeret planen er, hvad planen indeholder, på hvilket trin i et beslutningsforløb planen befinder sig, og hvorvidt bestemte forhold vurderes bedre på et andet trin i det pågældende forløb jf. miljøvurderingslovens § 12, stk. 2.

Miljørapporten (miljøvurdering af planerne) skal jf. miljøvurderingslovens § 12, som udgangspunkt indeholde følgende emner, oplistet i lovens Bilag 4:

- En beskrivelse af planlægningens indhold, hovedformål og forbindelser med anden relevant planlægning.
- En beskrivelse af de nuværende miljøforhold og en vurdering af udviklingen, hvis planlægningen ikke gennemføres (referencescenariet).
- En beskrivelse af miljøforholdene i områder der kan blive væsentligt berørt.
- En beskrivelse af ethvert miljøproblem, som er relevante for planlægningen.
- En beskrivelse af, hvordan der er taget hensyn til projektets mulige påvirkning af beskyttede områder og relevante nationale og internationale miljømålsætninger.
- En beskrivelse af projektets forventede væsentlige virkninger på miljøet, herunder i forhold til det brede miljøbegreb pkt. 1-10 samt 13 jf. afsnit 3.
- En beskrivelse af undersøgte alternativer og det valgte alternativ, planlagte afværgeforanstaltninger og eventuelle overvågningsordninger samt metode og manglende viden.
- Et ikke-teknisk resumé.

3.2 Krav til miljøkonsekvensrapportens indhold

Miljøvurderingen af projektet indeholder en vurdering af projektets sandsynlige væsentlige indvirkning på miljøet.

Miljøkonsekvensrapporten (miljøvurderingen af projektet) skal, jf. miljøvurderingslovens § 20, som udgangspunkt indeholde:

- En beskrivelse af projektets beliggenhed, omfang og karakteristika samt sammenhængen til øvrige projekter.
- En beskrivelse af de nuværende miljøforhold og en vurdering af udviklingen, hvis projektet ikke gennemføres (referencescenariet).
- En beskrivelse af projektets forventede væsentlige virkninger på miljøet herunder som følge af projektets sårbarhed over for større ulykker og/eller katastrofer.
- En beskrivelse af, hvordan der er taget hensyn til projektets mulige påvirkning af beskyttede områder og relevante nationale og internationale miljømålsætninger.
- En beskrivelse af undersøgte alternativer, herunder også i forhold til kystnærhedszonen, og det valgte alternativ, planlagte afværgeforanstaltninger og eventuelle overvågningsordninger samt metode og manglende viden.

- Et ikke-teknisk resumé og en referenceliste.

3.3 Miljøvurderingens samlede indhold

Skanderborg Kommune ønsker, at miljøvurderingen af planerne og miljøvurderingen af selve projektet slås sammen i én rapport, som skal belyse de miljømæssige konsekvenser af både planerne og projektet. Den samlede rapport omtales her efter som miljøredegørelsen.

Batterianlægget bliver en del af det samlede projekt for solcelleanlægget og bliver derfor skrevet sammen med solcelleprojektet i projektbeskrivelsen i miljøredegørelsen.

Det betyder, at miljøredegørelsen skal opfylde både kravet til miljøvurdering af planer jf. § 12 (Bilag 4) og kravet til miljøkonsekvensvurdering af projektet jf. § 20. Der skal således for alle forhold vurderes i forhold til planlægningen og projektet, herunder være en beskrivelse af afværgeforanstaltninger og overvågningsforanstaltninger, samt en vurdering af risici for ulykker.

Miljøredegørelsen skal beskrive klare og tydelige vurderinger af miljøpåvirkninger som følge af både planlægning og projektet. Idet der er tale om en projektlokalplan vil mange vurderinger dog være enslydende for både planlægning og projekt. I tilfælde hvor vurderinger eller miljøpåvirkninger ikke er enslydende for planlægning og projekt, skal dette fremstå klart og tydeligt.

Det er afgørende, at miljøredegørelsen er fokuseret og let læselig, så både politikere, berørte myndigheder og offentligheden let kan forstå de centrale problemstillinger, som har betydning for, om projektet kan tillades. Der skal især være fokus på det ikke-tekniske resume, som skal være kort, let læseligt og præcist.

Miljøredegørelsen skal indeholde en beskrivelse af de anvendte metoder og grundlaget for vurderingerne. Ligeledes skal det beskrives, hvis der er væsentlig manglende viden eller usikkerhed i forhold til aktuel miljøtilstand eller miljøpåvirkninger.

Miljøredegørelsen skal belyse og begrunde behovet for afværge- eller kompenserende foranstaltninger. Rapporten skal klart angive, om foranstaltningerne iværksættes egenhændigt af bygherre som en del af projektet, eller om der er tale om forslag til afværge- eller kompenserende foranstaltninger. Herunder skal det også klart angives, om det er foranstaltninger, som skal iværksættes umiddelbart, eller det er foranstaltninger, som kan iværksættes, såfremt en given negativ miljøpåvirkning måtte blive konstateret. Den forventede effekt af foranstaltningerne skal også klart beskrives og begrundes.

Rapporten skal også klart beskrive relevante tiltag i forhold til overvågning, og om disse iværksættes egenhændigt af bygherren som en del af projektet. Det kan eksempelvis være overvågning for at dokumentere effekten af afværgeforanstaltninger eller overvågning af, om identificerede skadelige virkninger opstår, som dermed kan kræve igangsættelse af afværgeforanstaltninger.

For alle parametre foretages en vurdering og beskrivelse af eventuelle kumulative effekter, som projektet måtte have, når effekter fra andre planer eller projekter medregnes. Derudover skal indbyrdes sammenhæng mellem effekter og faktorer beskrives og vurderes, så det klart fremgår, hvilke effekter projektet medfører, herunder afledte og indirekte effekter.

Miljøredegørelsen skal indeholde en referenceliste, som skal gøre det muligt at genfinde forskning, undersøgelser, rapporter mv., som danner grundlag for vurderingerne i rapporten.

3.4 Sandsynlige væsentlige miljøpåvirkninger

I afgrænsningen er anvendt et skema med en vurdering af de miljøfaktorer, som en miljøvurdering jf. miljøvurderingslovens § 1, stk. 2 skal omfatte. Se tabel 1.

Skemaet indeholder en vurdering af hvilke forhold, der kan blive påvirket af batterianlægget, og hvilke forhold der ikke vil blive påvirket. I skemaet konkluderes det, hvilke temaer der skal behandles, og hvilke temaer der ikke skal behandles, i miljøredegørelsen for planer og projekt.

| Miljøfaktor | Mulig påvirkning samt væsentlighed af påvirkning (væsentlig/afhængig af implementering/mindre væsentlig) | Afgrænsning |
|---|---|---|
| Biologisk mangfoldighed, flora og fauna | <p><i>Natura 2000-områder</i> Der er en afstand på mere end 6 km til nærmeste Natura 2000-område mod sydøst. Det er habitatområde nr. 232 Lillering Skov, Stjær Skov, Tåstrup Sø og Tåstrup Mose.</p> <p>På udpegningsgrundlaget for H232 er sumpvindelsnegl og odder, samt naturtyperne kransnålalge-sø, næringsrig sø, kalkoverdrev, surt overdrev, hængesæk, kildevæld, rigkær, bøg på muld, egeblandskov samt elle- og askeskov.</p> <p>Der er ikke hydraulisk kontakt mellem Natura 2000-område nr. 232 og batteriområdet, og det kan derfor udelukkes, at der vil kunne ske påvirkninger af arter eller naturtyper i området. Natura 2000-området vil derfor ikke blive væsentligt påvirket.</p> <p>Derudover vurderes det, at der ikke er yngle- og rasteområder inden for batteriområdet, som arterne på udpegningsgrundlagene er afhængige af som rasteområder, hverken til fouragering eller yngleområder, hvorfor projektet ikke vil medføre en væsentlig påvirkning af arterne i Natura 2000-området mere end 6 km væk.</p> | <p><i>Natura 2000-områder</i> Væsentlighedsvurderingen for Batteriområdet indgår i den samlede væsentlighedsvurdering for solcelleparken og gengives i miljøredegørelsen.</p> <p>Belyses ikke yderligere, idet projektet vurderes ikke at medføre en væsentlig påvirkning af arterne i Natura 2000 området.</p> |

| Miljøfaktor | Mulig påvirkning samt væsentlighed af påvirkning (væsentlig/afhængig af implementering/mindre væsentlig) | Afgrænsning |
|---|---|---|
| Biologisk mangfoldighed, flora og fauna | <p><i>§3-områder</i> Anlægs- og nedtagningsfasen: En række naturtyper i nærheden af Batteriområdet er beskyttet af naturbeskyttelseslovens § 3, dette inkludere bl.a. nogle beskyttede søer, vandløb, mose og eng. Disse kan potentielt blive påvirket i anlægs- og nedtagningsfasen som følge af støv og spild fra anlægsarbejder.</p> <p>Alle § 3-områder og det § 3-beskyttede vandløb friholdes for anlæg. Tilstanden af § 3-beskyttet natur må ikke ændres.</p> <p>Driftsfasen: Afstanden mellem batterianlægget til beskyttede vandløb vil afhænge af, om afstanden potentielt kan medføre skyggeeffekter.</p> <p>De beskyttede områder vil være friholdt for anlæg og afledt vedligehold.</p> <p>Derudover kan der muligvis forventes en lille positiv effekt, hvis landbruget på arealet er konventionelt, da tilførslen af næringsstoffer og sprøjtegifte må forventes at blive reduceret. Grundet det lille areal til batterianlæg vurderes det ikke at være væsentligt.</p> | <p><i>§3-områder</i> Anlægs- og nedtagningsfasen: Anlæggelsen og nedtagning af batterianlægget kan have en påvirkning på de nærtliggende § 3-beskyttet natur og det skal vurderes, om der sker en tilstandsændring af de beskyttede områder. Hvilket vil indgå i den samlede miljøredegørelse af solcelleparken.</p> <p>Driftsfasen: Potentielle påvirkninger af § 3-beskyttet natur fra skyggeeffekter behandles i den samlede miljøredegørelse for hele solcelleparken.</p> <p>Indgår</p> |
| Biologisk mangfoldighed, flora og fauna | <p><i>Beskyttede arter</i> Anlægs- og driftsfasen: Ved en søgning på Arter.dk og Naturbasen.dk (licensnummer: E03/2014) i maj 2023 er der registreret fund af bilag IV-arten stor vandsalamander både nord, øst og vest for solcelleområdet. Det nærmeste registrerede fund er nord for det samlede projektområde til solcelleparken, hvilket er i en afstand af på ca. 950 m.</p> <p>I nærheden af Batteriområdet findes flere § 3-beskyttede vandhuller og et vandløb med potentiel forekomst af paddler. Længere syd på ved Lyngbygård Å er der fundet flagermus samt odder.</p> <p>Det kan på allerede eksisterende grundlag ikke afvises, at der er øvrige bilag IV-arter i nærheden af batteri-området.</p> | <p><i>Beskyttede arter</i> Anlægs- og driftsfasen: Da der kan være forekomst af bilag IV-arter i nærheden af eller inden for Batteriområdet skal det vurderes, om projektet i anlægs- og driftsfasen kan påvirke bilag IV-arter og deres levesteder.</p> <p>Der gennemføres en vurdering af påvirkninger i forhold til skade på arternes yngle- og rastekområder, samt på den økologiske funktionalitet. Denne vurdering vil indgå i miljøredegørelsen for solcelleparken.</p> <p>Indgår</p> |

| Miljøfaktor | Mulig påvirkning samt væsentlighed af påvirkning (væsentlig/afhængig af implementering/mindre væsentlig) | Afgrænsning |
|---|---|--|
| | § 3-områderne ligger ikke indenfor området udpeget til batterierne, men de ligger mindre end 300 m fra batteri- området. | |
| Biologisk mangfoldighed, flora og fauna | <i>Grønt Danmarkskort</i> Lige øst for området til batterianlæg ligger et areal med potentielle naturbeskyttelsesinteresser og Økologisk forbindelse. | <i>Grønt Danmarkskort</i> Forholdet til kommuneplanens udpegning af potentielle naturområder behandles i rapporten. Indgår |
| Biologisk mangfoldighed, flora og fauna | <i>Fredskov</i> Der er ikke fredskov inden for eller i nærheden af Batteriområdet. | <i>Fredskov</i> Emnet behandles ikke. |
| Befolkningen | <i>Friluftsliv og rekreative værdier</i> Anlægs- og nedtagningsfasen: Frem til etableringen af batteriområdet anvendes arealerne til landbrugsformål. På disse arealer er der således ikke et offentligt friluftsliv eller rekreative interesser at forstyrre i anlægsfasen. Det må dog forventes, at der drives jagt på arealerne i en vis udstrækning. Dette sker dog alene med grundejernes mellemkomst, og en reduktion af disse muligheder er i sagens natur accepteret. Det forventes, at der i samråd med lokale foreninger etableres vandrestier omkring solcelleparken, og derved i nærheden til Batteriområdet. Disse stier kan i sagens natur først blive benyttet efter etableringen, hvilket sker i forbindelse med etablering af solcelleparken. Det vurderes på baggrund af det ovenstående, at der vil være ubetydelige påvirkninger af friluftsliv og rekreative interesser som følge af aktiviteter i anlægs- og nedtagningsfasen. Driftsfasen: Den eventuelle eksisterende jagt på arealerne sker med grundejernes mellemkomst, og en reduktion af disse muligheder vurderes derfor at være accepteret med etableringen af Batteriområdet og dermed solcelleparken. | <i>Friluftsliv og rekreative værdier</i> Anlægs- og nedtagningsfasen: Det vurderes, at anlægsaktiviteter ikke forstyrrer de eksisterende rekreative aktiviteter i form af jagt i området og det behandles ikke yderligere. Det beskrives i projektbeskrivelsen i miljøredegørelsen, hvordan anlægsaktiviteterne foregår, og det behandles ikke yderligere i miljøredegørelsen. Driftsfasen: Mulige øgede rekreative værdier i form af etablering af nye vandrestier i forbindelse med det samlede projekt med både solceller og batterier vurderes i miljøredegørelsen. |

| Miljøfaktor | Mulig påvirkning samt væsentlighed af påvirkning (væsentlig/afhængig af implementering/mindre væsentlig) | Afgrænsning |
|--------------|---|---|
| | Det vurderes at etablering af vandrestier kan være et potentielt væsentligt forhold. | |
| Befolkningen | <p><i>Infrastruktur og trafik</i> Anlægs- og nedtagningsfasen: Adgangen og transporterne til området vil ske via den offentlige vej Langelinie. Herfra køres ind i området via eksisterende markvej med tilhørende overkørsler.</p> <p>Der skal tilkøres containerne til batterianlægget samt materialer såsom stabilgrus i mindre omfang til fundamenter, interne veje og evt. stisystemet omkring Batteriområdet.</p> <p>Transporten vil foregå inden for samme anlægsfase som for solcelleanlægget over ca. 4-6 måneder.</p> <p>Transport med containerne til batterianlægget forventes at have et omfang på ca. 40-60 lastbiler, dvs. i gennemsnit en ekstra lastbil hver 3. dag til de ca. 3-5 daglige lastbiltransporter, som etablering af solcelleanlægget vil give.</p> <p>Transporten til batterianlægget ses sammen med den samlede transport til solcelleanlægget.</p> <p>Samlet vurderes det er værdifuldt at have få tunge transportere, der derved ikke vurderes at være væsentligt for trafikafviklingen.</p> <p>Fra- og tilkørsel af vejen Langelinie sker på en lang og lige strækning. Der er derfor gode oversigtsforhold, og anlægstrafikken vurderes derfor ikke at have betydning i forhold til trafikikkerheden.</p> <p>Driftsfasen: I driftsfasen vil der kun forekomme minimal trafik i forbindelse med besigtigelse og vedligehold af anlægget samt pleje af arealerne omkring batterierne samt de rekreative arealer.</p> <p>Der bliver ikke tale om daglig trafik internt i området. Ved forekomst af trafik vil der være tale om ét eller få lette køretøjer samt an-</p> | <p><i>Infrastruktur og trafik</i> Anlægs- og nedtagningsfasen: Emnet indgår ikke i miljøredegørelsen, idet der ikke vurderes at være væsentlig miljøpåvirkning.</p> <p>Trafikkerhed i anlægs- og nedtagningsfasen behandles ikke yderligere.</p> <p>Driftsfasen: Emnet behandles ikke, idet det vurderes, at der ikke er væsentlig miljøpåvirkning</p> |

| Miljøfaktor | Mulig påvirkning samt væsentlighed af påvirkning (væsentlig/afhængig af implementering/mindre væsentlig) | Afgrensning |
|--------------------|---|---|
| | <p>lægs køretøjer i forbindelse med arealernes pleje.</p> <p>Trafik i driftsfasen til Batteriområdet vil ske fra den offentlige vej Langelinie.</p> <p>Antallet af biler pr. måned i driftsfasen vil være ubetydeligt i forhold til trafikafviklingen mv., hvorfor det vurderes, at trafik og trafikafvikling ikke vil blive berørt i væsentlig grad af projektet.</p> | |
| Menneskers sundhed | <p><i>Støj og Vibrationer</i></p> <p>Der er ca. 500 meter til den fri hestehaveskole og 1 km til boliger i Sjelle og Skjærring.</p> <p>Anlægs- og nedtagningsfasen: En byggeplads giver uundgåeligt støj og evt. vibrationsgener til omgivelserne. Generne vil være mest markante i forbindelse med særligt støjende aktiviteter som fx:</p> <ul style="list-style-type: none"> - Transport af materialer - Installering af batteri anlæg i området - Etablering af vejadgang og parkering <p>Hele anlægsfasen forventes at vare i 4-6 måneder og udføres udelukkende i dagtimerne i hverdage. Nedtagningsfasen vurderes at være nogenlunde sammenlignelig med anlægsfasen.</p> <p>Transporter af materialer til anlægsområdet, inkl. containere til batterilagringssystemet vil ske ad eksisterende offentlige veje og overkørsler, herunder markoverkørsler fra Langelinie, hvorfra transporterne sker ind i området over græsarealerne, evt. med anlæg af interne grusveje.</p> <p>Fundamenterne skrues, vibreres eller bankes ned i jorden. Transformere, containere med batterilager, teknikbygninger og andre bygninger opbygges på stedet eller placeres som præfabrikerede.</p> <p>I henhold til Skanderborg Kommunes forskrift for midlertidige anlægsaktiviteter</p> | <p><i>Støj og Vibrationer</i></p> <p>Anlægs- og nedtagningsfasen: Indgår ikke, da retningslinjerne skal overholdes. Der laves en beskrivelse af det samlede projekts støjpåvirkning til omgivelserne. Støjen skal beskrives efter miljøstyrelsens gældende vejledninger.</p> <p>Driftsfasen: Da miljøpåvirkningen fra Trafikstøj vurderes ubetydelig, belyses emnet ikke yderligere.</p> <p>Projektbeskrivelsen redegør for driften i området og kilderne til støj. Der kan ikke på forhånd udelukkes en påvirkning med driftsstøj ved følsom nabo-anvendelse, hvorfor forholdet vurderes.</p> <p>Støj indgår i Miljørapporten</p> <p>I projektbeskrivelsen redegøres herfor og de tiltag, der er iværksat for at holde støjen under grænseværdierne ved det rekreative stiområde omkring solcelleparken.</p> |

| Miljøfaktor | Mulig påvirkning samt væsentlighed af påvirkning (væsentlig/afhængig af implementering/mindre væsentlig) | Afgrænsning |
|-------------|--|-------------|
| | <p>gælder følgende ved støjende aktiviteter (link):</p> <ul style="list-style-type: none"> - Der skal være afskærmning samt anden indretning af arbejdspladsen. - Der skal anvendes støjsvage maskiner. - Støjende aktiviteter må kun forekomme på hverdage i tidsrummet fra 07.00 til 18.00. Uden for dette tidsrum kun undtagelsesvist og alene efter forudgående dispensation fra Skanderborg Kommune. <p>Anlægs- og nedtagningsaktiviteterne er ikke omfattet af grænseværdier for støj, men udføres inden for ovennævnte tidsrum.</p> <p>Driftsfasen: I driftsfasen vil der forekomme støj fra trafik i forbindelse med besigtigelse og vedligehold af anlægget samt pleje af arealerne omkring batterierne og de rekreative stiarealer omkring solcelleparken.</p> <p>Driften af batterianlægget indebærer drift af invertere, transformere mm., som har en minimal støjdbredelse.</p> <p>Der bliver ikke tale om daglig trafik internt i området. Ved forekomst af trafik vil der være tale om én eller få lette køretøjer samt anlægskøretøjer i forbindelse med månedligt tilsyn og større maskiner ved arealernes pleje, såfremt disse ikke afgræsses af får.</p> <p>Trafik i driftsfasen til batterianlægget vil ske fra den offentlige vej Langelinie.</p> <p>Trafikstøj vurderes ubetydelig, idet området kun betjenes af få lette, daglige køretøjer samt traktorer med plejeredskaber med få årlige besøg, hvorved intensiteten falder sammenlignet med den nuværende landbrugsdrift. Desuden vil arealerne omkring Batteriområdet og dermed solcelleparken fortsat drives som landbrugsarealer, hvor der kører store landbrugsmaskiner.</p> | |

| Miljøfaktor | Mulig påvirkning samt væsentlighed af påvirkning (væsentlig/afhængig af implementering/mindre væsentlig) | Afgrænsning |
|--------------------|---|---|
| Menneskers sundhed | <p><i>Lys</i></p> <p>Anlægs- og nedtagningsfasen: Der kan i anlægs- og nedtagningsfasen være behov for at belyse byggepladsen af sikkerhedshensyn, når det er mørkt, men lyset vil blive placeret og evt. afskærmet, så det mindst muligt generer naboer. Lyspåvirkningen vil være meget lokal og vil udelukkende forekomme i anlægsperioden og kun inden for normal arbejdstid på hverdage. Påvirkningen vurderes derfor ikke væsentlig.</p> <p>I driftsfasen vil der være installeret bevægelsesfølsomt lys ved transformeren og batterianlægget, som aktiveres ved bevægelser omkring transformeren og batterianlægget. Desuden installeres videoovervågning i området. Der vurderes ikke at være en potentiel væsentlig påvirkning i driftsfasen.</p> | <p><i>Lys</i></p> <p>Anlægs- og driftsfasen: Den potentielle påvirkning i anlægs-, drifts- og nedtagningsfasen vurderes ikke at påvirke miljøet væsentligt.</p> |
| Menneskers sundhed | <p><i>Varme</i></p> <p>Anlægs-, drifts- og nedtagningsfasen: Der vil ske varmeafgivelse fra batterierne, der afkøles via luften. I battericontainerne kan der indarbejdes et kølesystem. Der er ca. 500 meter til Den Fri Hestehaveskole og 1 km til boliger i Sjelle og Skjørring. Der vurderes ikke at være en potentiel væsentlig påvirkning.</p> | <p><i>Varme</i></p> <p>Anlægs-, drifts- og nedtagningsfasen: Emnet behandles ikke yderligere, da miljøpåvirkningen vurderes uvæsentlig.</p> |
| Menneskers sundhed | <p><i>Stråling</i></p> <p>Anlægs-, drifts- og nedtagningsfasen: Der vil ikke forekomme skadelig stråling fra anlægget hverken i anlægs-, drifts- eller nedtagningsfasen, idet den eneste frembragte stråling er lavfrekvent elektromagnetisk stråling, som fra almindelige elinstallationer. Påvirkningen vurderes derfor ikke at være potentiel væsentlig.</p> | <p><i>Stråling</i></p> <p>Anlægs-, drifts- og nedtagningsfasen: Emnet behandles ikke yderligere, da miljøpåvirkningen vurderes uvæsentlig.</p> |
| Menneskers sundhed | <p><i>Affald</i></p> <p>Anlægs-, drifts- og nedtagningsfasen: I forbindelse med anlægs- og nedtagningsarbejdet vil der kun være bygge- og anlægsaffald i meget små mængder. Der vil desuden være spildprodukter fra entreprenørmaskinerne.</p> | <p><i>Affald</i></p> <p>Anlægs-, drifts- og nedtagningsfasen: Emnet vurderes ikke yderligere, da miljøpåvirkningen vurderes uvæsentlig.</p> |

| Miljøfaktor | Mulig påvirkning samt væsentlighed af påvirkning (væsentlig/afhængig af implementering/mindre væsentlig) | Afgrænsning |
|-------------------------|---|---|
| | <p>Driftsfasen vil kun give anledning til affaldsproduktion i forbindelse med vedligehold.</p> <p>Alt affald håndteres iht. kommunens affaldsregulativ.</p> <p>Der vurderes ikke at være tale om en potentiel væsentlig miljøpåvirkning.</p> | |
| Jordbund og jordarealer | <p><i>Jordarealer</i></p> <p>Området anvendes i dag hovedsageligt landbrugsmæssigt med indslag af spredt beplantning og mindre områder med vandløbet Skørring Bæk og søer.</p> | <p><i>Jordarealer</i></p> <p>Emnet indgår ikke, da miljøpåvirkningen vurderes uvæsentlig.</p> |
| Jordbund og jordarealer | <p><i>Jordbund og jordforurening</i></p> <p>Der udføres ikke større jordarbejder i anlægs- og nedtagningsfase, idet der alene etableres overkørsler, evt. interne grusveje. Omfanget af disse anlæg beskrives i projektbeskrivelsen.</p> <p>Der er ikke kortlagt forurenede arealer i området.</p> <p>Der skal udarbejdes en beredskabsplan for håndtering og begrænsning af spild af kemikalier og brændstof under anlæg, der kan forurene jord og grundvand.</p> <p>På baggrund af ovenstående forventes det derfor ikke, at anlægs- og nedtagningsarbejderne vil give anledning til risiko for væsentlig forurening af jorden.</p> <p>I driften forekommer der ikke aktiviteter eller anvendelse af hjælpemidler, der medfører en risiko for forurening af jorden. Der anvendes ikke kemikalier til vask af paneler eller pesticider i forbindelse med arealernes pleje.</p> | <p><i>Jordbund og jordforurening</i></p> <p>Omfanget af anlægsarbejder og tiltag til sikring mod spild og forurening i anlægsfasen beskrives i projektbeskrivelsen.</p> <p>Jordforurening vurderes ikke yderligere, men dog indirekte sammen med grundvand.</p> |
| Vand | <p><i>Vandkvalitet - overfladevand</i></p> <p>Anlægs-, drifts- og nedtagningsfasen: Der kan i anlægs- og nedtagningsfasen evt. blive behov for lokal og midlertidig grundvandssænkning i forbindelse med fundering af batterianlæg, transformerstation og lignende. Rent oppumpet grundvand vil blive udledt til nedsivning på jorden eller evt. udledning til nærliggende recipient. Der kan derfor være en påvirkning herfra.</p> | <p><i>Vandkvalitet - overfladevand og grundvand</i></p> <p>Anlægs-, drifts- og nedtagningsfasen: I anlægs- og nedtagningsfasen skal det vurderes, hvilke miljøpåvirkninger den midlertidige grundvandssænkning vil have, herunder også udledningen af det oppumpede vand til evt. recipient.</p> <p>I driftsfasen redegøres der for transformere og batterilager mhp. at vurdere evt.</p> |

| Miljøfaktor | Mulig påvirkning samt væsentlighed af påvirkning (væsentlig/afhængig af implementering/mindre væsentlig) | Afgrænsning |
|-------------|--|--|
| | <p>Det vurderes derfor, at der ikke er risiko for afledning af forurenede grundvand ved midlertidig grundvandssænkning, som potentielt vil kunne påvirke overfladevandsforekomster i nærområdet. Afsmitning af miljøfarlige stoffer fra hovedkomponenter fra solcelleparken samt batterianlæg kan påvirke nærliggende recipienter.</p> <p>Af hensyn til en eventuel påvirkning af Skørring Bæk afventes en plan for, hvordan man vil undgå at lede miljøskadelige stoffer til vandløbet – både under anlægs- og driftsfase.</p> <p>Vandløbet er både beskyttet af naturbeskyttelseslovens §3 og er målsat om mindst god økologisk og kemisk tilstand jf. EU's vandrammedirektiv. Der må derfor ikke ledes noget til vandløbet, der kan forringe tilstanden eller hindre målopfyldelse. Udledning af overfladevand eller oppumpet grundvand vurderes ikke i sig selv at udgøre en risiko for forurening af vandløbet, men hvis der er tale om store mængder, skal der redegøres for, hvordan udledningen vil ske uden at forårsage erosion i vandløbet. Det kan gøres ved forsinkelse af vandet til naturlig afstrømning eller ved at erosionssikre omkring udløbspunktet med sten.</p> | <p>afsmitning, herunder vurderinger af potentielle forureningskilder og i ift. vandrammedirektivet og indsatsbekendtgørelsen.</p> |
| Vand | <p><i>Grundvand</i></p> <p>Anlægs-, drifts- og nedtagningsfasen: Batteriområdet ligger delvist inden for et område med særlige drikkevandinteresser (OSD). Dog ligger den største del af området inden for et areal med drikkevandsinteresser (OD).</p> <p>Der er ikke kortlagt jordforurenede arealer i batterianlæggets areal, og der er ikke kendskab til aktiviteter i området, som udgør en risiko for jordforurening. Der er derfor ikke risiko for, at anlægs- og nedtagningsarbejdet, som følge af f.eks. midlertidig grundvandssænkning, vil kunne medføre en risiko for grundvandet.</p> | <p><i>Grundvand</i></p> <p>Anlægs-, drifts- og nedtagningsfasen: Der redegøres for transformere og batterilager mhp. at vurdere evt. afsmitning, herunder vurderinger af potentielle forureningskilder og ift. vandrammedirektivet og indsatsbekendtgørelsen.</p> <p>I driftsfasen vurderes påvirkning af grundvandet.</p> |

| Miljøfaktor | Mulig påvirkning samt væsentlighed af påvirkning (væsentlig/afhængig af implementering/mindre væsentlig) | Afgrænsning |
|---------------------|---|---|
| | <p>Afsmitning af miljøfarlige stoffer fra hovedkomponenter fra batterianlæg kan påvirke nærliggende recipienter.</p> <p>Se under 'jordbund og jordarealer' for anlægsfasen om beredskabsplan for håndtering af spild i anlægsfasen.</p> <p>Ophør af landbrugsdrift på arealet vil medføre et ophør af evt. anvendelse af gødning og pesticider i området, hvorved påvirkningen af grundvandet fra gødning og pesticider kan forventes mindsket i anlæggets levetid.</p> | |
| Luft | <p><i>Lugtgener</i> Der forventes ikke at opstå lugtgener som følge af projektet i hverken anlægs-, drifts- eller nedtagningsfase.</p> | <p><i>Lugtgener</i> Emnet behandles ikke yderligere i miljøredegørelsen.</p> |
| Luft | <p><i>Støvgener</i> Anlægs- og nedtagningsfasen: Påvirkningen af luftkvaliteten vil ske i anlægs- og nedtagningsfasen, som følge af arbejderne. Emissionerne af forurenende stoffer til luften fra det anvendte materiel (lastbiler og entreprenørmaskiner) vil være sammenlignelige med andre, tilsvarende anlægsprojekter og emissionerne fra materiellet vil være underlagt gældende grænseværdier og typegodkendelser.</p> <p>Håndtering af jord og kørsel med entreprenørmaskiner kan i tørre perioder potentielt medføre støvgener. Støvgener kan afværges ved vanding.</p> <p>Anlægsarbejdet er midlertidigt og vil foregå i kortere perioder i et område med gode spredningsforhold, hvorfor udledning af forurenende stoffer ikke forventes at medføre væsentlig påvirkning af luftkvaliteten.</p> <p>Driftsfasen: Der vil ikke opstå påvirkninger på luftkvaliteten som følge af aktiviteter i driftsfasen.</p> | <p><i>Støvgener</i> Anlægs- og nedtagningsfasen: emnet luft behandles ikke yderligere.</p> <p>Driftsfasen: Der forventes ikke at ske påvirkninger på luftkvaliteten i driftsfasen, hvorfor emnet ikke behandles yderligere.</p> |
| Klimatiske faktorer | <p><i>Lavbundsarealer</i> Der er vedtaget lavbundsarealer i nærheden af batteriområdet. Arealerne ligger dog mest</p> | <p><i>Lavbundsarealer</i> Emnet behandles ikke yderligere.</p> |

| Miljøfaktor | Mulig påvirkning samt væsentlighed af påvirkning (væsentlig/afhængig af implementering/mindre væsentlig) | Afgrænsning |
|------------------------------|---|---|
| | lige omkring de eksisterende vandløb, som ikke berøres af projektet. | |
| Klimatiske faktorer | <i>Klimatilpasning og oversvømmelse</i> Området er ikke registreret som truet af oversvømmelser, og der vurderes derfor ikke at vil være en væsentlig påvirkning. | <i>Klimatilpasning og oversvømmelse</i> Emnet behandles ikke yderligere. |
| Klimatiske faktorer | <p>Reduktion af klimagasser</p> <p>Anlægs- og nedtagningsfasen: Etableringen af anlægget vil have et klimaaftryk, som vil medføre emissioner med CO₂.</p> <p>Projektets klimaaftryk i anlægs- og nedtagningsfasen forventes at være sammenligneligt med andre lignende projekter. Der skal vurderes på omfanget.</p> <p>Driftsfasen: Ligeledes vil der i mindre grad ske udledninger i forbindelse med det efterfølgende drift og pleje af batterianlægget. Batterianlægget er koblet til solcelleanlægget og bidrager dermed til en positiv påvirkning ved lagring af den producerede elektricitet, der kan bruges på dage, hvor produktionen af vedvarende energi er lavere.</p> | <p>Reduktion af klimagasser</p> <p>Anlæg-, drifts- og nedtagningsfasen: Der foretages en vurdering af klimaaftrykket ved hele solcelleanlæggets etablering, inkl. batterianlægget samt anlæggets bidrag til CO₂-besparelsen ved elproduktionen i solcelleparken frem for ved dagens miks af energikilder. Indgår i miljøvurderingen.</p> |
| Materielle goder | Materielle goder omfatter 'fysiske goder', men også indvirkningen på andre former for goder. Det kan være bredere betragtninger som samfundsmæssige eller lokalsamfundsmæssige indvirkninger. Det vil sige grundlaget for et områdes sociale struktur og erhvervsliv. | Forholdet omkring <i>materielle goder</i> , herunder <i>værditab</i> belyses ikke yderligere i miljøredegørelsen. |
| Landskab og visuelle forhold | <p><i>Landskab</i></p> <p>Anlægs- og nedtagningsfasen: I anlægsfasen etableres batterianlægget, som løbende vokser i omfang hen imod det fuldt udbyggede anlæg, som det vil tage sig ud i driftsfase. Det modsatte er tilfældet i nedtagningsfasen. Vurdering af den landskabelige og visuelle påvirkning som følge af anlæggets elementer sker derfor i forbindelse med driftsfasen.</p> <p>Det vil medføre en vis visuel forstyrrelse i form af anlægsaktiviteter med store maskiner samt oplag af elementer til det</p> | <p><i>Landskab</i></p> <p>Anlægs- og nedtagningsfasen: Landskab i anlægs- og nedtagningsfasen behandles ikke yderligere i den samlede miljøredegørelse.</p> <p>Driftsfasen: Der skal i den samlede miljøredegørelse foretages en vurdering af den visuelle påvirkning på det åbne landskab. Emnet behandles derfor i miljøredegørelsen.</p> |

| Miljøfaktor | Mulig påvirkning samt væsentlighed af påvirkning (væsentlig/afhængig af implementering/mindre væsentlig) | Afgrænsning |
|-------------|--|-------------|
| | <p>fremtidige anlæg, men den vil være forbigående i anlægs- og nedtagningsperioden, og vurderes ikke at være væsentlig. Omfanget beskrives i projektbeskrivelsen.</p> <p>Driftsfasen: Området anvendes i dag hovedsageligt landbrugsmæssigt med indslag af spredt beplantning og mindre områder med vandløbet Skørring Bæk og søer.</p> <p>Etableringen af batterianlægget vil ændre landskabets udtryk markant.</p> <p>Det fremgår af Kommuneplanen, at det er karakteristisk for området, at det er et åbent intensivt dyrket bølget landskab med terræn-fald. Området fremstår med sparsom bevoksning og med store intensivt dyrkede marker uden levende hegn, og hvor der er lange kig ud over landskabet.</p> <p>I nærområdet omkring batterianlægget er der en større højdeforskel i terrænet, der kan påvirke udsynet til batterianlægget fra flere sider.</p> <p>Batterianlægget kommer til at have en maksimal højde på op til 3 m over terræn. Anlægget skal holdes i mørke afdæmpede jordfarver.</p> <p>Området for transformerstationen og batterilagringssystemet har samlet et areal på ca. 10.000 m², hvor det forventes, at de hver fylder ca. 5.000 m². Området ligger inden for solcelleparken, der samlet har et areal på ca. 60 ha Såfremt der ikke opsættes tekniske bygninger eller batterier på alle 10.000 m² kan der opsættes solcellepaneler på det resterende areal.</p> <p>Projektet vil medføre, at landskabets visuelle udtryk vil ændre sig i driftsfasen, og der er en potentiel væsentlig påvirkning.</p> <p>Efter endt anlægsfase vil der være etableret omkransende beplantning omkring områderne til solcelleanlæggene og dermed batterianlægget.</p> | |

| Miljøfaktor | Mulig påvirkning samt væsentlighed af påvirkning (væsentlig/afhængig af implementering/mindre væsentlig) | Afgrænsning |
|------------------------------|---|---|
| Landskab og visuelle forhold | <p><i>Kystnærhedszonen</i> Batteriområdet er ikke beliggende indenfor kystnærhedszonen, da Skanderborg Kommune ikke ligger kystnært, og vil ikke medføre en visuel påvirkning af kystnærhedszonen.</p> | <p><i>Kystnærhedszonen</i> Ikke relevant</p> |
| Kulturarv | <p><i>Kirker og kirkeomgivelser</i> Batteriområdet ligger ikke inden for en kirkebeskyttelseslinje, og der kan være en potentiel påvirkning set fra de nærliggende kirker i Sjelle og Skjærring.</p> | <p><i>Kirker og kirkeomgivelser</i> Den visuelle påvirkning af udsyn og indblik til og fra kirkerne og kirkegårdene vurderes.</p> |
| Kulturarv | <p><i>Kulturarv og arkæologi</i> Anlægs-, drifts- og nedtagningsfasen: Der ligger nogle beskyttede sten og jord diger i nærheden af batteriområdet. Digerne berøres ikke af anlægs- og nedtagningsarbejderne og kommer til at ligge uberørt, og der vil derfor ikke være en væsentlig påvirkning af disse.</p> <p>Inde i byen Sjelle er der et beskyttelsesareal af et fortidsminde – Sjelle-stenen. Det beskyttede areal ligger dog ca. 1,3 km fra batterianlægget.</p> <p>Syd for Langelinie ligger Wedelslund Hovedgård, der er udpeget som kulturmiljø i kraft af hovedbygningen med det omgivende hovedgårdslandskab. Wedelslund Hovedgård ligger ca. 1 km fra batterianlægget i et område, der er udpeget til at have særlig landskabelig interesse. Dette område ligger langs med Lyngbygård Ådal. Batterianlægget er beliggende indenfor denne udpegning.</p> <p>Der er ikke beskyttede fortidsminder i området.</p> <p>Før et anlægsarbejde igangsættes, kan bygherren anmode museet om en arkivalsk kontrol og indhente en forhåndsudtalelse, hvori museet kan tilkendegive, hvorvidt en arkæologisk undersøgelse er nødvendig.</p> <p>Generelt gælder det, at arbejdet skal standses og museet orienteres, hvis der under anlægsarbejder findes spor af fortidsminder. Der vurderes derfor ikke at</p> | <p><i>Kulturarv og arkæologi</i> Anlægs-, drifts- og nedtagningsfasen: Sten- og jorddiger vurderes ikke yderligere.</p> <p>Kulturmiljøet, som omfatter batterianlægget vurderes i miljøredegørelsen.</p> <p>Arkæologiske forhold under jorden vurderes ikke yderligere i miljøredegørelsen.</p> |

| Miljøfaktor | Mulig påvirkning samt væsentlighed af påvirkning (væsentlig/afhængig af implementering/mindre væsentlig) | Afgrænsning |
|-------------------|--|--|
| | være en væsentlig påvirkning på disse fortidsminder. | |
| Risiko og ulykker | <p><i>Risiko for ulykker</i></p> <p>Ifølge miljøvurderingsloven skal miljøvurderingsrapporten indeholde en beskrivelse af projektets forventede skadelige virkninger på miljøet som følge af projektets sårbarhed over for større ulykker og/eller katastrofer, som er relevante for det pågældende projekt.</p> <p>Risikoforhold, der skal beskrives for større projekter, kan være klimarelaterede risici eller risici for større ulykker eller katastrofer. Klimarelaterede risici kan være, at projektet er særlig følsomt over klimaændringer, fordi det er lokaliseret i et område sårbart overfor oversvømmelser og/eller stigende vandstand. Risici for større ulykker eller katastrofer kan f.eks. omfatte farlige stoffer, der ved uheld kan medføre væsentlig forurening, der kan påvirke sårbar natur eller et sårbart miljø i et omfang, der ikke kan accepteres.</p> <p>Anlægs- og nedtagningsfasen: Det vurderes, at projektet i anlægs- og nedtagningsfasen ikke udgør en større risiko for større ulykker eller katastrofer. Hvis der skulle opstå brand i området, eller hvis der skulle ske spild af forurenende stoffer, vil det blive håndteret jf. en beredskabsplan, der udarbejdes i forbindelse med detailprojekteringen.</p> <p>Driftsfasen: Solcelleanlægget, inkl. batterianlæg vurderes ikke at være sårbart over for klimaforandringer.</p> <p>En evt. brand i batterianlægget kan betyde en vis mængde slukningsvand, og der kan være en potentiel væsentlig påvirkning fra vandet.</p> <p>En evt. brand vil blive håndteret jf. en beredskabsplan og en brandbekæmpelsesstrategi. I forbindelse med detailprojekteringen udarbejdes en detaljeret beskrivelse af</p> | <p><i>Risiko for ulykker</i></p> <p>Anlægs- og nedtagningsfasen: Der vurderes ikke at opstå risiko for større ulykker som følge af etablering af batterianlægget.</p> <p>Emnet behandles derfor ikke yderligere i miljøvurderingen.</p> <p>Driftsfasen: I projektbeskrivelsen redegøres for batterianlæggets tekniske indretning.</p> <p>Potentielle påvirkninger i forbindelse med en evt. brand i batterianlægget vurderes i miljøvurderingsrapporten, enten som særskilt emne eller i tilknytning til emnerne overfladevand og grundvand i forbindelse med tilførsel og udledning af slukningsvand.</p> |

| Miljøfaktor | Mulig påvirkning samt væsentlighed af påvirkning (væsentlig/afhængig af implementering/mindre væsentlig) | Afgrænsning |
|-----------------------|---|---|
| | sikkerhedsproceduren for håndtering af brand i batteri-anlægget. | |
| Ressourceeffektivitet | <p><i>Ressourcer</i> Der skal anvendes en række materialer og råstoffer i projektet, herunder f.eks. beton, stål, stabil grus og en række andre råstoffer til etablering af Batteriområdet.</p> <p>Der skal anvendes materialer og råstoffer i forbindelse med anlægsarbejderne og fremstilling af batterianlægget.</p> | <p><i>Ressourcer</i> Typer og mængder af materialer og råstoffer der anvendes til gennemførelse af projektet beskrives og opgøres i miljøvurderingsrapporten.</p> |
| Ressourceeffektivitet | <p><i>Affald</i> Der produceres mindre mængder af affald i anlægs- og nedtagningsfasen, som afhændes i henhold til Skanderborg Kommunes retningslinjer. Under drift vil der ikke produceres affald.</p> <p>Det vurderes ikke at være en væsentlig påvirkning.</p> | <p><i>Affald</i> Emnet behandles ikke yderligere i miljøredegørelsen.</p> |

Tabel 1: Oversigt over miljøfaktorer og mulige miljøpåvirkninger ved planlægning og projekt.

De sandsynlige væsentlige miljøfaktorer for batterianlægget i solcelleparken omfatter således:

- Biologisk mangfoldighed, flora og fauna: Forholdet til Natura 2000-områder, Bilag IV-arter, §3 beskyttede arealer, og Planlægningens- og projektets eventuelle påvirkning af området.
- Jord og grundvand: Planlægningens- og projektets påvirkning af jord- og grundvandsforurening.
- Vand, overfladevand: Planlægningens- og projektets påvirkning af afsmitning fra batterianlægget til evt. recipient.
- Støj: Planlægningens- og projektets påvirkning på omgivelserne fra støj i forbindelse med etableringen, nedtagning og drift.
- Landskabelige og visuelle forhold: Planlægningens- og projektets påvirkning af det visuelle indtryk af landskabet.
- Kulturarv, kirker og kirkeomgivelser og kulturmiljø: Planlægningens- og projektets påvirkning af visuel påvirkning til og fra kirker samt påvirkning af formålet med kulturmiljøet.
- Risiko og ulykker: Planlægningens- og projektets påvirkningen ved brand i batterianlæg.

- Klima: Planlægningens- og projektets påvirkningen af klimaet og herunder anlæggets klimaaftryk. Herunder brug af ressourcer.

Derudover fokuseres der på det indbyrdes forhold mellem de væsentlige miljøfaktorer: Eventuelt samspil mellem de væsentlige miljøfaktorer i projektet/planen.

Det vurderes umiddelbart på nuværende tidspunkt, at der ingen kumulative projekter er, hverken indenfor eller i nærheden af området, der kan være relevante at tage i betragtning i miljørapporten.

4 Metode til miljøvurderingen

Miljøvurderingen gennemføres som en vurdering af, hvorvidt og i hvilket omfang, der forventes at være væsentlige indvirkninger på enkelte miljøfaktorer, som identificeret i denne rapport, på grundlag af de nedenfor nævnte kriterier, indikatorer og data.

Under de enkelte miljøtemaer gennemføres som en vurdering af, hvorvidt planlægningen stemmer overens med de miljømålsætninger, som er fastlagt i forskellige handlingsplaner og strategier på nationalt niveau, jf. ovenfor.

Grundlaget for miljøredegørelsens konsekvensvurderinger er som udgangspunkt aktuel viden på tidspunktet for udarbejdelse af planforslaget, dvs. foreliggende planer og rapporter mv. Ved visse emner er det dog nødvendigt at tilvejebringe ny viden om projektlokalplanens konkrete påvirkning f.eks. i form af visualiseringer, beregninger og analyser.

4.1 Vurderingskriterier og databehov

I nedenstående tabel er der foreslået en række kriterier til brug for vurderingen af de sandsynlige væsentlige miljøpåvirkninger, der er identificeret ovenfor i afsnit 3.

| Miljøfaktorer | Vurderingskriterier | Databehov |
|---|--|--|
| Biologisk mangfoldighed, flora og fauna | <p>Nærtliggende Natura 2000-områder.</p> <p>Det skal undersøges om der er beskyttede arter eller potentielle levesteder, yngle- og rasteområder i området udpeget til batterianlægget.</p> <p>En række naturtyper i området for batterianlægget er beskyttet af naturbeskyttelseslovens § 3,</p> | <p><u>Natura 2000-områder</u> Kvalitative vurderinger på baggrund af eksisterende viden og data.</p> <p><u>Beskyttede - og Bilag IV-arter</u> Der indsamles eksisterende data fra Arter.dk, Naturba-sen.dk m.v. og fra tidligere undersøgelser af området. Der udføres feltundersøgelser for potentielle yngle- og rastesteder for de relevante bilag IV-arter, herunder inspektion for potentielle træer ift. flagermus.</p> <p>Vandhullerne vil blive undersøgt for forekomst af bl.a. padder. Hvis der er tegn på, at der i området er flagermus, kan der skulle udføres en detektorundersøgelse. Der gennemføres en vurdering af påvirkninger i forhold til skade på arternes yngle- og rasteområder, samt på den økologiske funktionalitet, på baggrund af habitatbekendtgørelsens kriterier samt nyeste EU domme.</p> <p><u>§ 3-beskyttet natur</u> Kvalitative vurderinger på baggrund af eksisterende viden og data, og evt.</p> |

| Miljøfaktorer | Vurderingskriterier | Databehov |
|-----------------------------------|--|--|
| | <p>Alle § 3-områder og det § 3-beskyttede vandløb friholdes for anlæg. Tilstanden af § 3-beskyttet natur må ikke ændres. I hverken anlægs- eller driftsfase.</p> <p>Vurdering af påvirkning af arealer til potentiel natur og potentiel økologisk forbindelse (Grønt Danmarkskort), der også er udpeget i kommuneplanen som potentielle naturområder.</p> <p>Vurdering af omfanget af påvirkningen af lavbundsområder samt vådområder som er udpeget i Grønt Danmarkskort.</p> | <p>besigtigelse/naturundersøgelse af områdernes nuværende tilstand.</p> <p><u>Påvirkning af arealer til potentiel natur og potentiel økologisk forbindelse (Grønt Danmarkskort)</u> Kvalitative vurderinger på baggrund af besigtigelse af området og eksisterende viden.</p> |
| Friluftsliv og rekreative værdier | Vurdering af projektets påvirkning friluftslivet og rekreative værdier. | Vurderingerne af friluftsliv og rekreative interesser sker beskrivende for hele anlægget ud fra kortmateriale og tilgængelige data. |
| Støj | Vurdering af omfanget af påvirkningen af støj i anlægs- og driftsfasen. | <p>Støjpåvirkning af nærmeste naboer under særligt støjende anlægsarbejder beregnes og vurderes i forhold til Skanderborg Kommunes retningslinjer for midlertidige anlægsaktiviteter.</p> <p>Støjen fra batterianlægget indgår i en samlet støjberegning for solcelleparken. Støjen skal beskrives efter miljøstyrelsens gældende vejledninger.</p> |
| Jord og grundvand | Vurdering af projektets påvirkning på jord og grundvand i anlægs-, nedtagnings- og driftsfase. | <p>Undersøgelsens omfang:</p> <p>Geologi og hydrogeologi</p> <ul style="list-style-type: none"> • Beskrivelse af områdets geologiske opbygning og grundvandsmagasiner og dæklag, sårbarhed, m.m. • Grundvandsstrømmingens retning både i terrænnære og primære grundvandsmagasiner, grundvandsspejlets beliggenhed m.m. <p>Drikkevand og grundvand</p> <ul style="list-style-type: none"> • Beskrivelse af planforhold i forhold til grundvand og drikkevand (drikkevandsinteresser, indvindingsoplande, grundvandsdannende oplande, BNBO, nitratfølsomme indvindingsområder, indsatsområder, beskyttelseszoner m.m.) |

| Miljøfaktorer | Vurderingskriterier | Databehov |
|-----------------------------------|--|---|
| | | <ul style="list-style-type: none"> • Beskrivelse af grundvandsforekomsterne i forhold til Vandrammedirektivet. • Beskrivelse af områdets drikkevandsboringer – både almene vandforsyningsboringer og enkeltindvindinger. Forhold jer til vandkemien – er der tegn på sårbarhed (stigende sulfat, tilstedeværelse af nitrat, miljøfremmede stoffer m.m. <p>Oplysningerne bruges til at risikovurdere, hvorvidt stoffer/kemikalier, der kan afgives fra batterianlægget, kan true grundvands- eller drikkevandsinteresserne i området. Se på worst case scenarier og beredskab og sikring i forhold til dette. Ved etablering af sikringskar vil vi gennem en §19 tilladelse efter Miljøbeskyttelsesloven stille en række vilkår.</p> |
| Vand | Overfladevand i anlægs-, nedtagings- og driftsfase. | Påvirkning på overfladevand undersøges og vurderes ud fra tilgængelige databaser og erfaring fra lignede projekter. Der foretages analyser af nærtliggende vandløb. |
| Landskabelige og visuelle forhold | Vurdering af projektets påvirkning på landskabelige og visuelle forhold. | <p>Analyse og vurdering af landskabets karakter, værdier og sårbarheder inden for planområdet og i de nære omgivelser foretages i et omfang, der er relevant for at vurdere påvirkningen af projektet.</p> <p>Der udarbejdes visualiseringer, der illustrerer synligheden og udtrykket af solcelleparken set fra det omgivende landskab i nær, mellem og fjernzone.</p> <p>Visualiseringerne skal bruges til at illustrere og vurdere den visuelle påvirkning af landskabet.</p> <p>Påvirkningen vurderes dels af batterianlægget og dels af det omgivende landskab.</p> |
| Klima | Vurdering af projektets påvirkning på klimaet. | <p>Projektets klimaaftryk i anlægsfasen forventes at være sammenligneligt med andre lignende anlægsprojekter.</p> <p>Der foretages en opgørelse af klimaaftrykket ved anlæggets etablering samt CO₂-besparelsen ved elproduktionen i solcelleparken frem for ved dagens miks af energikilder.</p> |

| Miljøfaktorer | Vurderingskriterier | Databehov |
|-------------------|--|--|
| | | Typer og mængder af materialer og råstoffer der anvendes til gennemførelse af projektet beskrives og opgøres. |
| Kulturarv | Kirker og kirkeomgiver samt kulturmiljøet. | Vurdering foretages ud fra tilgængelig viden og visualiseringer. |
| Risiko og ulykker | Vurdering af projektets påvirkning ved evt. brand i batterianlægget i driftsfasen. | Vurderes ud fra erfaringer med lignende projekter. Det undersøges, hvorfra der skaffes slukningsvand til evt. brandslukning/køling. |

Tabel 3: Vurderingskriterier, indikatorer og databehov.

5 Alternativer, herunder 0-alternativet

Miljørapporten med miljøvurdering af planlægningen og miljøredegørelsen med miljøvurdering af projektet, skal ifølge miljøvurderingsloven begge indeholde en beskrivelse af 0-alternativet.

5.1 0-alternativet for planlægningen

I miljøvurderingen af planlægningen, beskriver 0-alternativet det scenarie, at planforslagene ikke vedtages, og den eksisterende planlægning videreføres/realiseres.

0-alternativet i miljøvurderingen af planlægningen beskriver, hvad konsekvensen er af ikke at vedtage lokalplan og kommuneplantillæg, med udgangspunkt i realisering af den gældende planlægning for området, dvs. den udvikling der kan ske i området pba. den eksisterende planlægning.

Området i dag er hverken omfattet af planlagte rammer i kommuneplanen eller lokalplan. 0-alternativet vil derfor ikke give anledning til en ændring af eksisterende rammer for området.

5.2 0-alternativet for det konkrete projekt

0-alternativet i miljøvurderingen af projektet beskriver det scenarie, at myndighederne ikke tillader etablering af det ansøgte projekt, således at den eksisterende anvendelse inden for plan- og projektområdet videreføres.

0-alternativet for projektet tager således udgangspunkt i den eksisterende miljøstatus for plan- og projektområdet, hvis projektet ikke gennemføres. Dette scenarium benyttes som sammenligningsgrundlag for at vurdere, hvilke påvirkninger projektet medfører.

5.3 Miljøredegørelsens 0-alternativer

I denne sag omhandlende et batterianlæg som en del af en solcellepark, er de to 0-alternativer, for henholdsvis planlægningen og projektet enslydende.

Ved 0-alternativet forbliver plan- og projektområdet som driftsareal for landbrugsaktiviteter. Der vil således ved 0-alternativet ikke ske ændringer i det landskabelige indtryk omkring området. Området vil således fortsat være under den eksisterende påvirkning af den landbrugsmæssige drift der sker i dag.

Derudover vil 0-alternativet betyde, at der ikke produceres solenergi fra området, og at elproduktionen derfor fortsætter som hidtil.